

Saison 6

DJAMMA-DJIGUI

Les femmes battantes

RAPPORT D'ACTIVITÉ

2023-2024

Par les femmes battantes, pour des femmes battantes !

SOMMAIRE



01 INTERVIEW .3

02 QUI SOMMES-NOUS ? .4

03 NOTRE IMPACT .13

04 LES TEMPS FORTS 2024 .17

05 L'ÉCOSYSTÈME DJAMMA-DJIGUI .25



INTERVIEW



Aminata DANGO

Présidente et co-fondatrice de
DJAMMA-DJIGUI - Les femmes battantes

Présentez vous en quelques mots.

Je m'appelle Aminata Dango, je suis la Présidente et co-fondatrice de l'association DJAMMA-DJIGUI.

Parlez nous de votre association, qu'est ce que ce nom signifie ? Quelle est l'histoire de sa création ?

L'association a été créée le 04 mai 2018 par Pamela, Sandrine et moi. DJAMMA-DJIGUI signifie l'espoir de tout le monde en bambara (dialecte malien).

Nous avons choisi ce nom pour que notre association incarne l'espoir de toutes les femmes du monde. J'ai été confrontée au mal logement depuis mon plus jeune âge et j'ai vécu sur le campement des maliens de Vincennes en 1992. Quand j'étais petite, j'ai rencontré une grande figure emblématique de la solidarité. Une fois, il est venu sur notre campement, il a discuté avec nous et il a dit " Ne vous inquiétez pas, nous allons trouver une solution" et j'ai toujours gardé cette image. Je me suis dit que ce monsieur n'est pas quelqu'un comme nous, il a l'air différent, il n'a pas la même couleur que nous, mais il nous aide. Il nous a écoutés, il ne nous a pas jugés, il a été là pour nous. Donc moi aussi quand je serai grande, je veux aider les gens.

Présentez nous les activités de votre association.

Notre association, c'est un réseau d'entraide entre femmes et mères avec 4 pôles d'actions :

- le pôle violence qui accompagne les femmes victimes de violences conjugales mais aussi les femmes victimes d'excision, de viol et mariage forcé.
- le pôle bien-être pour travailler sur l'estime de soi
- le pôle famille pour soutenir les mamans dans la parentalité
- le pôle solidarité pour soutenir les familles dans la précarité et aussi les femmes d'ailleurs, les femmes qui sont dans d'autres pays.

Nous faisons des projets humanitaires aussi.

Nous travaillons en partenariat avec la CAF de Seine et Marne, le Ministère chargé de l'égalité entre les femmes et les hommes, la Préfecture de Seine-et-Marne. Depuis le mois de mars 2021, nous faisons des permanences d'accueil à la Maison de l'enfance et de la famille de Noisiel, dans laquelle nous finançons des professionnels notamment une avocate, une psychologue, une sophrologue, masseuse et aussi une conseillère en sexologie et résilience.

Quelles sont vos motivations au quotidien ?

Même avant la création de l'association, je faisais beaucoup de maraudes avec une dame qui s'appelle tata Zeineb. Elle est membre d'honneur de notre association. C'est elle qui nous a vraiment motivés. Le fait de faire des maraudes sur Paris, d'être auprès des migrants, et des sans abris, ça a chamboulé un petit peu notre vision de la solidarité. On s'est dit, mais en fait on peut tous aider quelqu'un. On ne peut pas aider tout le monde mais à notre niveau, on peut tous aider quelqu'un. Pourquoi je dis que nous, les femmes battantes de Djamma-Djigui, on incarne cette solidarité féminine, c'est que nous dans notre association, on fait la promotion de l'interculturalité. Il n'y pas de différences d'âges, de convictions ou d'origines. Malgré qu'on soit différente, on est toutes là unies pour la même cause, qui est de défendre les droits des femmes.

Et pour finir, s'il y avait qu'une seule chose à retenir sur votre association, quelle serait-elle ?

Le fait qu'on soit des femmes, qu'on soit blanche, noire, jaune, rouge, la souffrance d'une femme, la souffrance d'une mère, c'est la même. Les neuf mois, la grossesse, l'accouchement, c'est la même douleur pour n'importe quelle femme. Le poids de l'éducation des enfants, c'est pareil. Qu'on soit noire, blanche c'est la même chose. Effectivement, il y a beaucoup de femmes aussi qui souffrent des violences conjugales ou d'autres formes de violence. mais nos points en commun c'est d'être des femmes. Je pense déjà qu'il faut qu'on soit unies entre femmes, pour pouvoir faire bouger les choses et pouvoir dire STOP à toutes les formes de violence.



02 QUI SOMMES-NOUS ?



ASSOCIATION DJAMMA-DJIGUI

Les femmes battantes

La femme est le pilier de la famille

INTRODUCTION

Cette saison 6 a été pleine de succès et de croissance pour DJAMMA-DJIGUI. Grâce à l'engagement de nos adhérentes et aux soutiens de nos partenaires, nous avons pu réaliser des projets significatifs en faveur des femmes. Nous sommes impatientes de continuer sur cette lancée en 2025 avec de nouveaux projets ambitieux.



NOTRE VISION

Soutenir, conseiller, écouter, aider, épauler, échanger et, lutter contre la précarité et l'isolement des femmes.



NOTRE MISSION

Notre engagement envers les femmes va au-delà des mots, il se reflète dans chaque action, créant ainsi un environnement fondé sur la confiance.



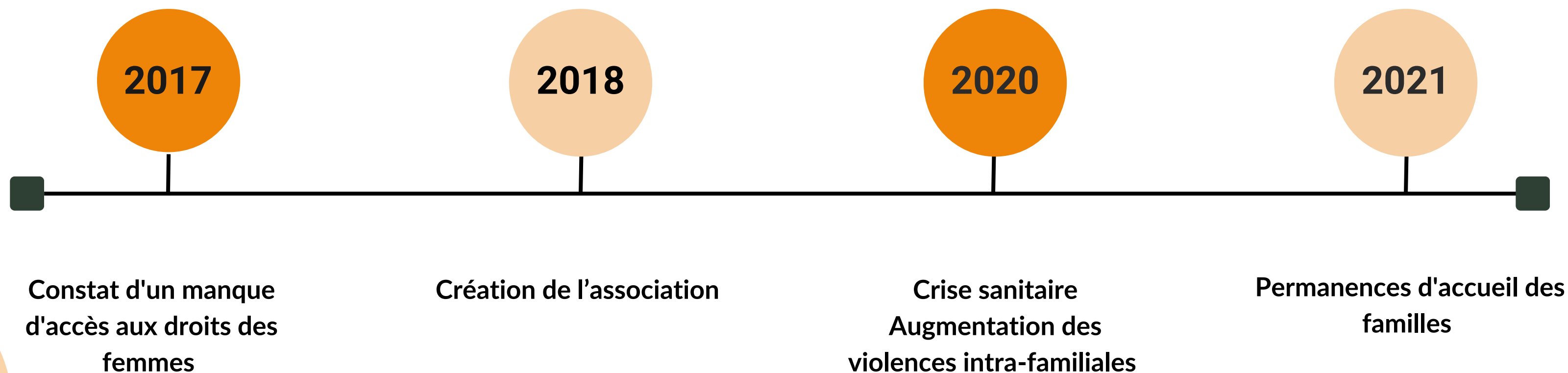
NOS VALEURS

Solidarité, entraide et bienveillance : les piliers de nos actions.



NOTRE HISTOIRE

QUELQUES DATES ...



Date de création : 4 mai 2018

LES FEMMES BATTANTES



Rappel des objectifs de DJAMMA-DJIGUI

Notre association est un réseau d'entraide, d'accompagnement et de soutien des femmes et des mères qui souhaitent partager leur savoir, leur culture et leur expérience. Et qui souhaitent également faire valoriser leur droit, le droit des femmes. Nos membres sont toutes représentées avec leurs différences et leurs points communs.

Nous avons 4 pôles d'actions représentant les difficultés auxquelles les femmes peuvent être confrontées au quotidien :

- Pôle bien-être
- Pôle violences
- Pôle famille
- Pôle solidarité

Fonctionnement général de l'Association :

DJAMMA-DJIGUI est une association de loi 1901 créée lors de l'assemblée générale constitutive du 04 mai 2018 à Noisiel. Pour être adhérente, il est nécessaire de payer annuellement une cotisation d'un montant de 15€ (de septembre 2023 à septembre 2024) fixée par l'assemblée générale ou (et) être bénévole dans l'association. Il est dorénavant possible d'adhérer à l'association via la plateforme en ligne Helloasso.

Les ressources de fonctionnement de l'association proviennent :

- des cotisations des adhérentes,
- des dons,
- des buvettes installées sur certaines manifestations (ventes alimentaires, de boissons),
- du DJIGUI COIN : vente (les fonds sont reversés à DJAMMA-DJIGUI, dons de meubles, vêtements etc..),
- des braderies.

Les bénévoles sont d'une importance capitale dans l'association. Ils sont la traduction concrète de la mobilisation citoyenne des habitants. Sans leur implication, l'association ne pourrait pas mener ses actions. Ils sont environ 60 à s'investir dans l'accueil, la permanence sociale, l'alphabétisation, l'accompagnement à la scolarité, les sorties jeunesse et plus ponctuellement dans l'animation socioculturelle et familiale. Leur engagement correspond environ au temps de travail de 10 salariés.

La ville de Noisiel met à disposition de l'association, un local de stockage situé au LCR des Totems au 20 place du Front Populaire 77186 NOISIEL. Ce lieu nous permet d'entreposer les dons alimentaires, vestimentaires et matériels qui nous sont remis. La plus grande partie des activités de l'association (ateliers sportifs, groupes de parole, sensibilisation, entretiens individuels, soirées débats...) ont lieu au LCR des Totems.

NOTRE APPROCHE PÉDAGOGIQUE

L'association DJAMMA-DJIGUI utilise une approche pédagogique multiforme et adaptée aux besoins spécifiques de chaque femme et de chaque famille. Celle-ci est basée sur l'écoute, le respect, l'émancipation et la solidarité. Elle vise à permettre à chaque femme de retrouver confiance en elle et de construire un avenir meilleur.

En voici les principaux aspects :

SE CONCENTRER SUR LES FEMMES ET LES FAMILLES

L'association place les femmes et les familles au cœur de ses actions. Les activités proposées sont pensées pour répondre à leurs besoins spécifiques, qu'ils soient liés à la violence, à la famille, au bien-être ou à la solidarité.

APPROCHE GLOBALE

DJAMMA-DJIGUI aborde les problématiques de manière globale, en prenant en compte les dimensions sociales, psychologiques, juridiques et économiques. Cela permet d'offrir un accompagnement complet aux femmes et à leurs familles.

PARTENARIATS

L'association travaille en étroite collaboration avec de nombreux partenaires (associations, institutions, professionnels compétents) afin de proposer une offre de services la plus complète possible.

BÉNÉVOLAT

Les bénévoles jouent un rôle essentiel dans l'accompagnement des femmes et des familles. Ils apportent leur soutien, leur écoute et leur expertise.

ACTIVITÉS VARIÉES

L'association propose un large éventail d'activités : ateliers, groupes de parole, sorties, événements... Ces activités permettent aux femmes de se rencontrer, d'échanger, de se ressourcer et de développer leurs compétences.

NOTRE MISSION

- Mettre en place des actions de solidarités communes visant à promouvoir l'interculturalité et le mieux vivre ensemble.
- Créer un lien social entre les différents bénéficiaires et promouvoir la mixité des publics.
- Lutter contre la précarité et l'isolement psycho-social en offrant aux familles des temps de respiration et de détente.
- Permettre un brassage des différentes classes sociales (une personne accompagnée par notre pôle violences conjugales peut participer au maraude, distribution alimentaire etc...).
- Favoriser et rétablir le dialogue entre les jeunes et leurs parents ainsi que les institutions.
- Proposer des permanences individuelles assurées par les bénévoles de l'association et par des professionnels compétents.
- Proposer des permanences hebdomadaires (soutien psychologique, juridique, administrative, alimentaire et vestimentaire).
- Proposer des actions collectives aux femmes et mères victimes de violences intrafamiliales afin de travailler sur l'estime de soi.





NOS VALEURS

“La femme est le pilier de la famille, prenons en soin!”

● **SOLIDARITÉ**

Soutenir les femmes confrontées à la précarité et à l'isolement psycho-social

● **PARTAGE**

Permettre la création de lien social et la mixité des publics : "chaque personne aidée peut aussi aider à son tour".

● **BIENVEILLANCE**

Proposer des actions collectives aux femmes et aux mères victimes de violences intrafamiliales afin de travailler sur l'estime de soi

● **ENTRAIDE**

Accompagnement des victimes vers le chemin de la résilience

● **RESPECT**

Rétablir le dialogue entre les jeunes, leurs parents et les institutions

● **TOLERANCE**

DJAMMA-DJIGUI est ouverte à toutes les femmes, sans distinction d'âge, d'origine ou de convictions.

NOS PÔLES D'ACTION

“Ensemble pour un futur meilleur”

Nos valeurs sont au cœur de toutes les actions de l'association, visant à créer un environnement de confiance et de solidarité pour les femmes et les mères.



BIEN-ÊTRE

- Travail sur la confiance en soi
- Prendre du temps pour soi



VIOLENCES

- Accompagner les victimes de violences intrafamiliales.
- Accompagner les victimes d'excision, de viol et de mariage forcé.



FAMILLE

- Conseiller et accompagner dans l'éducation parentale.
- Orienter, conseiller dans les démarches de la vie quotidienne.
- Soutenir les familles confrontées au handicap.
- Profiter de moments de loisirs en famille.



SOLIDARITÉ

- Soutenir les familles dans la précarité.
- Soutenir des projets humanitaires à l'international.

NOS PERMANENCES

Depuis le 5 mars 2021, DJAMMA-DJIGUI a mis en place des permanences d'accueil pour femmes au sein de la Maison de la Famille de Noisiel.

Ces permanences sont assurées avec la participation de nos partenaires :

- Mme Violeta Belhouchat Conseillère en sexologie et résilience
- Mme Hawa Camara Psychologue Clinicienne
- Maître Sarah Nhari Avocate à la cour
- Mme Julia De Haut Sophrologue
- Mme Kany Sidibé Masseuse
- Mme Kristelly Vidal Jugo Ostéopathe
- Mme Charlène Isida Thérapeute de couple et Coach individuel
- Mme Christine Liagre Socio-esthéticienne

Nous avons mené une étude d'impact sur les actions de DJAMMA-DJIGUI avec l'identification de 5 grands leviers :

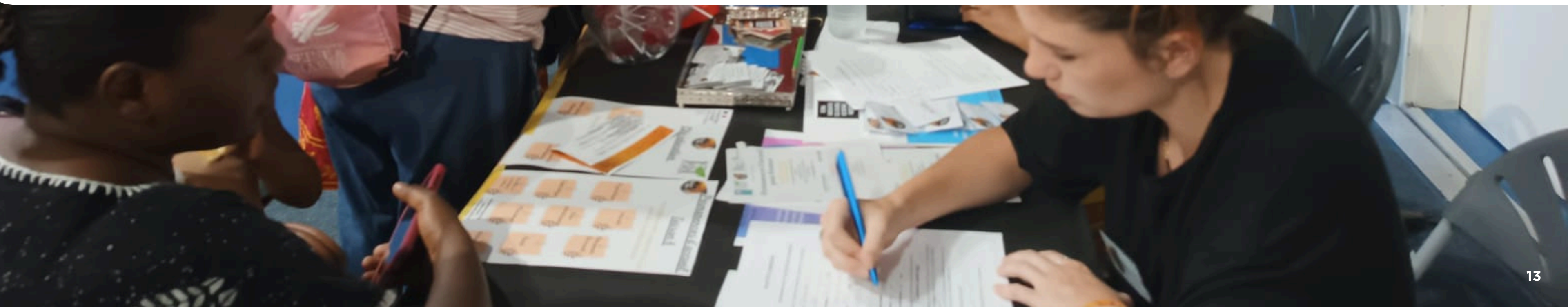
- 1- le Soutien et l'Entraide
- 2- la Diversité et l'Inclusion
- 3- les Programmes variés
- 4- l'Accompagnement personnalisé
- 5- Une Communauté solidaire

Cette étude nous a permis d'avoir une vision claire de l'impact de DJAMMA-DJIGUI et à identifier les axes à améliorer pour maximiser notre efficacité.



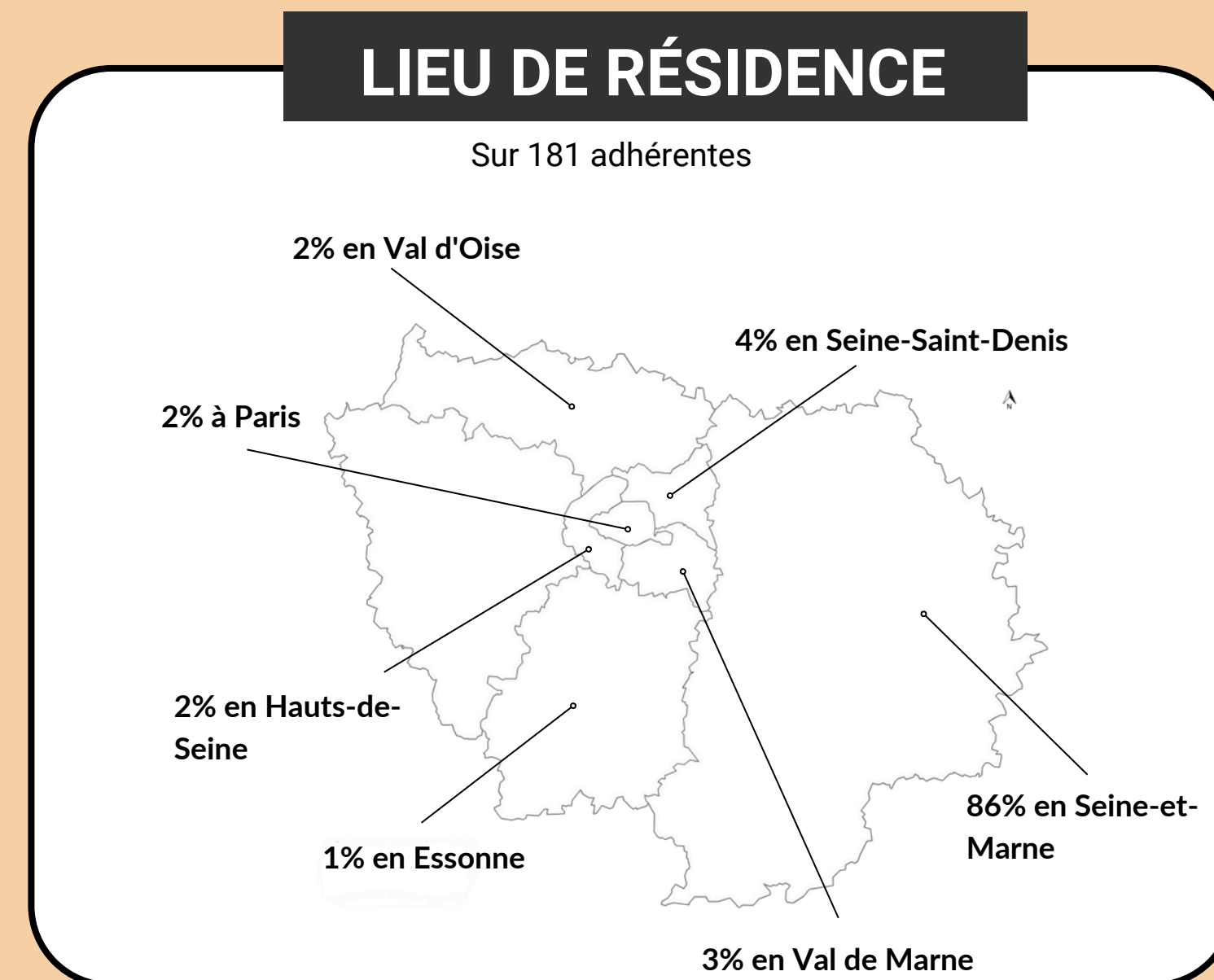
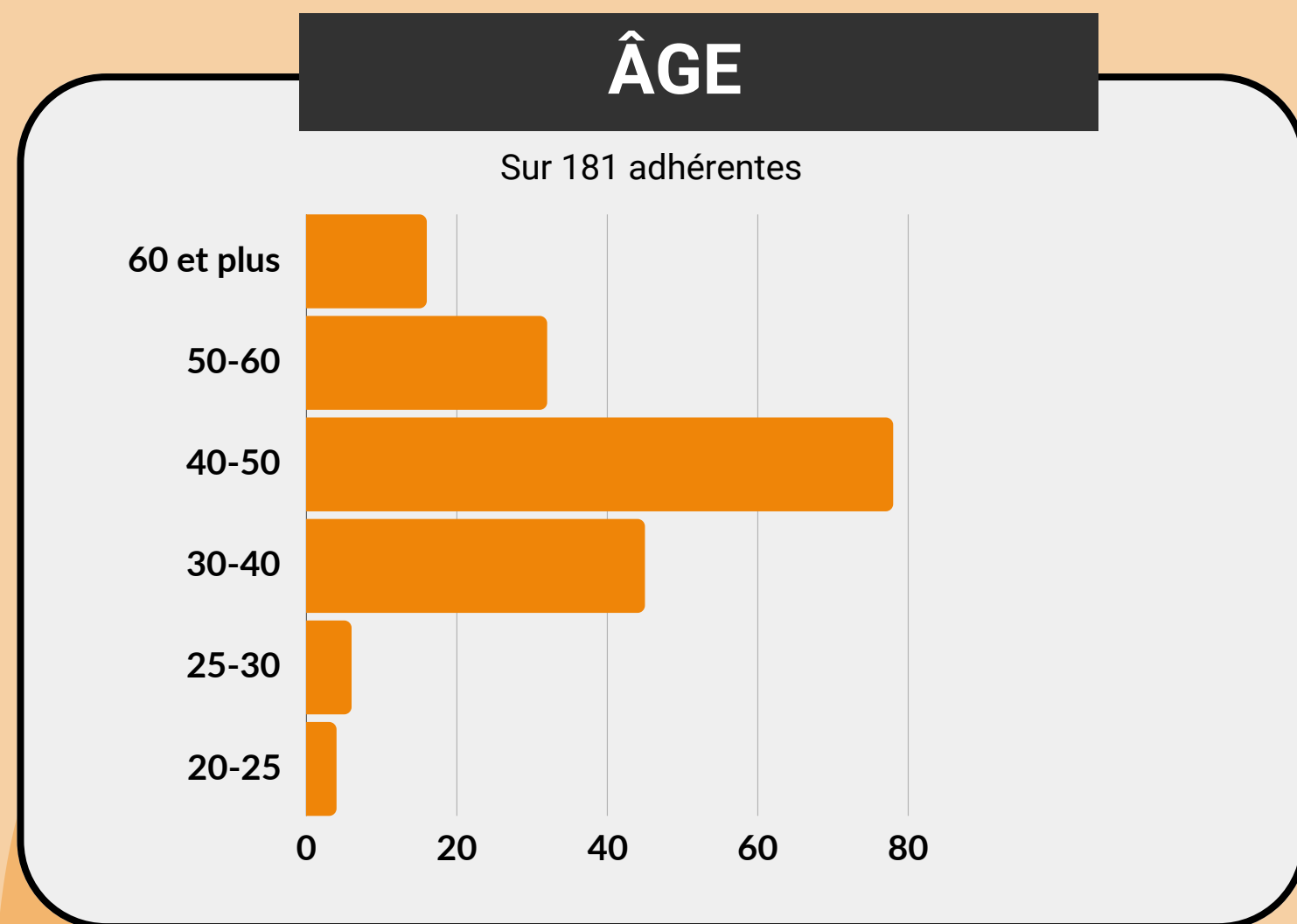


03 NOTRE IMPACT



NOS ADHÉRENTES

Répartition des adhérentes en Île-de-France et par tranche d'âge.



MESURER L'IMPACT

1 LE SOUTIEN ET L'ENTRAIDE

Un soutien précieux aux femmes et mères notamment celles confrontées à des situations difficiles comme les violences conjugales, la précarité et l'isolement psycho-social. La gratuité des permanences permet d'aider les femmes en situation de précarité.

2 LA DIVERSITÉ ET L'INCLUSION

Toutes les femmes sont représentées sans distinction d'âge, d'origine ou de convictions. Cette diversité permet à chaque femme de se sentir représentée dans ses différences et ses points en communs.

3 LES PROGRAMMES VARIÉS

La diversité des pôles d'actions de l'association permet une prise en charge globale et variée des besoins des femmes, tels que le soutien à la parentalité, des ateliers de développement personnel, et des espaces de partage et de loisirs. Les moments de bien-être permettent aux femmes d'avoir un temps de répit malgré leur quotidien difficile.

5 UNE COMMUNAUTÉ SOLIDAIRE

En rejoignant DJAMMA-DJIGUI, les femmes trouvent une communauté solidaire où elles peuvent partager leurs expériences, tisser des liens et se soutenir mutuellement.

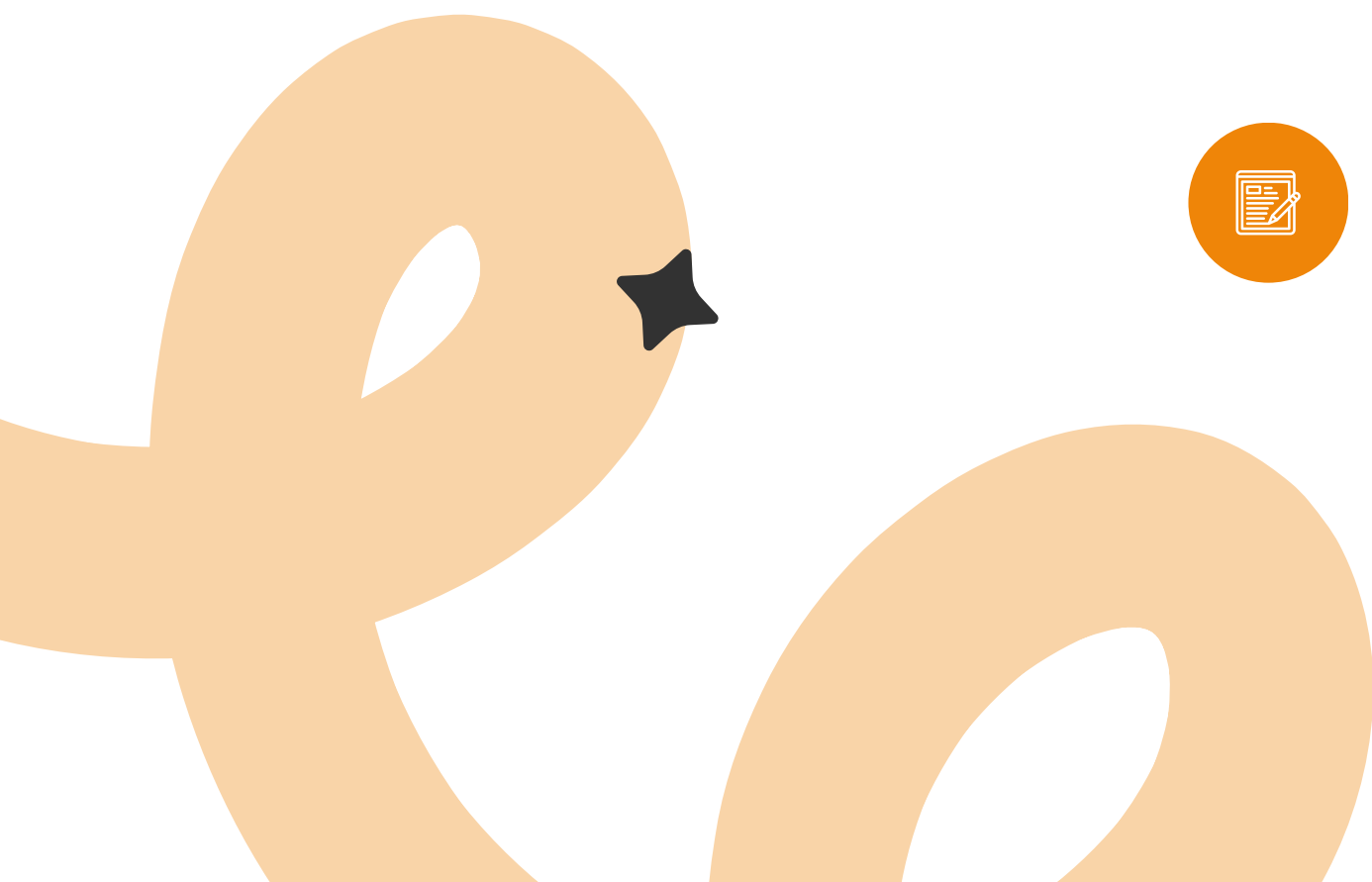
4 L'ACCOMPAGNEMENT PERSONNALISÉ

L'association propose un accompagnement personnalisé avec des professionnels compétents pour aider les femmes à surmonter leurs défis personnels et juridiques.

"Ces éléments font de DJAMMA-DJIGUI un espace où les femmes peuvent se sentir en sécurité, soutenues et valorisées."

NOS CHIFFRES CLÉS

Le réseau de partenaires de DJAMMA-DJIGUI permet d'atteindre un public plus large et de proposer une prise en charge globale. DJAMMA-DJIGUI ne se limite pas à l'aspect juridique ou psychologique, mais propose également un accompagnement social, une écoute attentive et répond à un besoin réel.



↑ 247

rdv pris lors des permanences

↑ 8

cercles de paroles pour les victimes de violence

↑ 6

rendez-vous Mon jardin secret (viol, excision, mariage forcé)

↑ 8

ateliers coaching professionnel

↑ 14

ateliers numériques

↑ 2

ateliers d'art thérapie

↑ 5

femmes accompagnées dans le cadre du projet "1 Permis pour toutes"

↑ 1

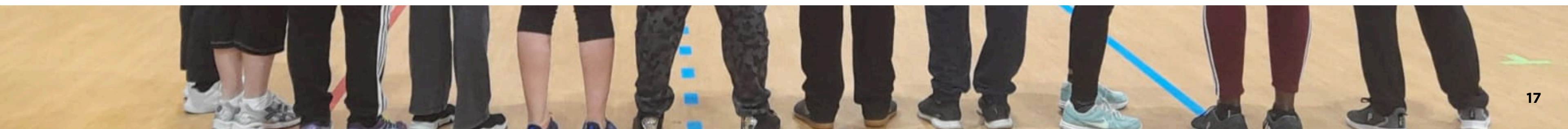
café débat BURN OUT, la charge mentale des femmes

↑ 300

colis alimentaires distribués



04 LES TEMPS FORTS 2024



RÉTROSPECTIVE

SEPTEMBRE



Djamma-Djigui a participé au Forum des associations organisé par la ville de Noisiel. Cela a été l'occasion de présenter l'association et une nouvelle fois de nombreuses personnes étaient présentes à notre stand pour nous rencontrer et échanger sur nos actions mais aussi en profiter pour faire leur adhésion.

OCTOBRE



A cette occasion, Aminata Dango, Présidente de Djamma-Djigui a fait une présentation de l'association, de l'équipe, fait un bilan de la saison précédente ainsi qu'une présentation des actions de la nouvelle saison. Les personnes présentes ont également pu faire leur adhésion.

NOVEMBRE



Journée internationale de lutte contre les violences faites aux femmes. Échange débat avec la participation de Mme Nomenyo Travailluse sociale à la CAF, Mr Noël Agossa Conseiller municipal et fondateur du collectif AFVF. Projection du court métrage "Maman t'avait dit" de Cécile Cournelle. Prestation musicale de l'artiste ORE LEE (slameuse, chanteuse Asso Résonnantes) Atelier sophrologie avec Mme De Haut, danse thérapie en collaboration avec MaïChai et le groupe OTK.

DÉCEMBRE



Spectacle UNIVERSELLES En collaboration avec l'association IMANI, un spectacle à 360° qui aborde les violences faites aux femmes et l'égalité des chances d'une manière innovante.



À l'occasion du Téléthon, l'association a organisé une braderie solidaire. Les fonds récoltés ont été reversés au Téléthon et à une association pour enfants en situation de handicap.



FÉVRIER

DJAMMA-DJIGUI a organisé la 1ère journée internationale de tolérance zéro à l'égard des mutilations sexuelles féminines à Noisiel. Échanges-Débats avec la participation de : Mme NDIAYE Présidente du GAMS Maître DIARRA Avocate à la cour Mme Fall Coordinatrice de l'association Femmes entraide et autonomie accompagnée de Médiateurs engagés dans la lutte contre les violences basées sur le genre. Mme Kapo Présidente d' Excision parlons-en! La journée a été clôturée par des animations de danse.

MARS



À l'occasion de la Journée Internationale des Droits des Femmes, Djamma-Djigui a organisé une conférence débat sur le consentement avec la participation de : Mme Belhouchat, Conseillère en sexologie et résilience Mme Aissaoui, Sociologue Mme Fall, Coordinatrice de l'association Femmes entraide et autonomie Mr Traoré et Mr Djolgo, Médiateurs engagés contre les violences faites aux femmes. Des femmes auto-entrepreneuses ont également tenus des stands où elles ont pu présenter leurs activités et vendre leurs produits.

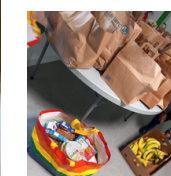


Lundi 8 avril 2024 dans un hôtel social



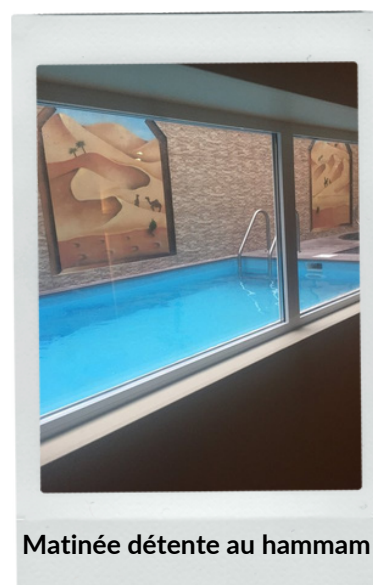
AVRIL

Distributions solidaires de colis alimentaires, kits d'hygiène et colis pour bébé dans un hôtel social et un foyer d'hébergement (50 colis ont été distribués).



DU TEMPS POUR SOI

DJAMMA-DJIGUI a proposé des activités qui ont permis d'offrir des moments de répit, de détente et de partage pour les femmes et les enfants.



Matinée détente au hammam



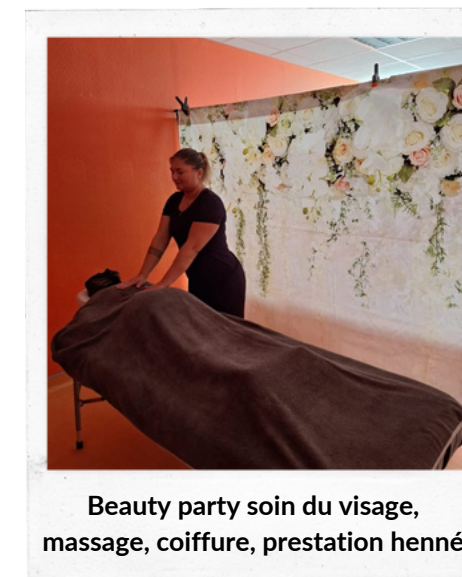
Sortie culturelle à la Fondation Cartier en partenariat avec le collectif Puissance de Femmes



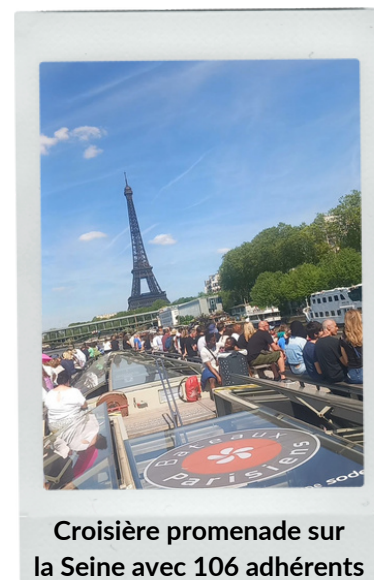
Journée loisirs et détente à Cologne en Allemagne avec 60 adhérentes



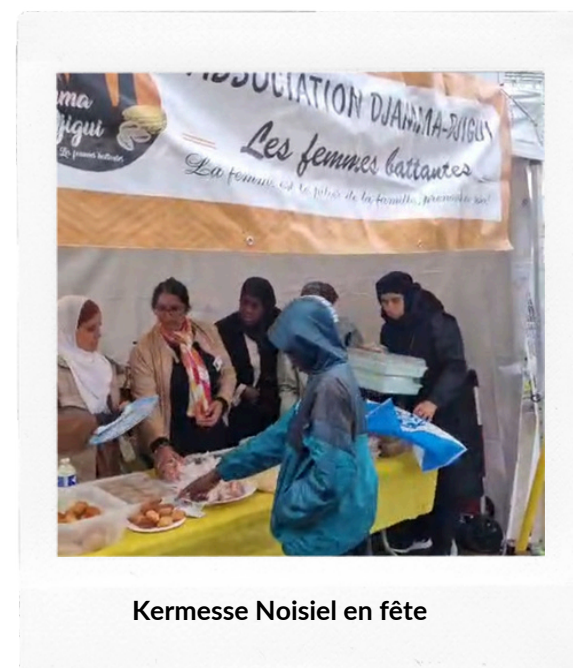
Sortie spectacle Le Roi Lion avec des adhérentes et leur famille (50 personnes au total)



Beauty party soin du visage, massage, coiffure, prestation henné



Croisière promenade sur la Seine avec 106 adhérents



Kermesse Noisiel en fête



Sortie à la Mer de Sable avec 60 personnes



Pique-nique de fin de saison avec des adhérentes et leurs enfants



Sortie détente Villages Nature Paris avec 75 personnes

CO-CONSTRUIRE

Des partenariats sont établis avec d'autres acteurs de terrain œuvrant dans différents domaines (l'insertion sociale, le sport etc...). Ces collaborations permettent à l'association de multiplier son impact et de répondre de manière plus efficace aux besoins des femmes et des mères accompagnées par DJAMMA-DJIGUI.



Mise en place du projet "1 PERMIS POUR TOUTES" en collaboration avec l'auto école La Massia pour permettre aux femmes d'obtenir leur permis de conduire. Le but étant de faciliter leur réinsertion professionnelle et lutter contre l'isolement et la précarité.



En partenariat avec le handball club de Noisiel, les adhérentes ont pu faire du handfit gratuitement (cardio, renforcement musculaire...).



Atelier coaching pour l'autonomisation des femmes et la réinsertion professionnelle (salariée ou future auto-entrepreneure) en partenariat avec l'association IMANI.



En partenariat avec la M2IE de Torcy, nous avons mis en place des ateliers d'initiation aux numériques pour aider les femmes à s'améliorer et progresser face aux outils du numérique (apprendre à se servir d'un ordinateur, faire ses démarches administratives en ligne, créer et consulter sa boîte mail, réaliser un CV...).



Des séances de punchfit/ initiation à la boxe ont été mises en place (échauffement, boxe, renforcement musculaire...).

INTERACTION

L'association DJAMMA-DJIGUI a proposé cette saison diverses actions pour les jeunes adolescents, visant à leur offrir un espace d'expression, de soutien et d'épanouissement en collaboration avec une psychologue clinicienne, un conseiller en insertion professionnelle, des éducateurs spécialisés et un ex-rappeur devenu écrivain :

- **Activités coaching estime et confiance en soi dans le cadre de la lutte contre le décrochage scolaire:** un conseiller en insertion professionnelle a accompagné des jeunes confrontés à des problèmes d'insertion, de formation, d'emploi ou de vie quotidienne en leur apportant une réponse personnalisée dans leur démarche professionnelle.
- **Accompagnement psychologique:** des permanences avec une psychologue clinicienne ont été mises en place afin de mieux accompagner les jeunes à partir de 12 ans.
- **Activités sportives:** des séances de sport Crossfit ont été organisées pour encourager le mouvement, le développement personnel et le partage.
- **Atelier d'écriture thérapeutique:** cette activité a permis aux jeunes d'exprimer leurs émotions et leurs pensées à travers l'écriture, dans un cadre sécurisé et bienveillant.
- **Soirées débats:** ces événements leur ont offert l'opportunité de discuter de sujets qui les concernent, de partager leurs expériences et de développer leur esprit critique.

Ces activités ont été menées dans le cadre du pôle famille de l'association, qui vise à accompagner les familles dans leur ensemble. L'objectif était de permettre aux jeunes de se sentir écoutés, compris et soutenus, tout en renforçant les liens familiaux.

Ces actions ont été importantes à plusieurs niveaux :

- **Prévention des violences:** en proposant des espaces d'expression et d'écoute, l'association a contribué à prévenir les violences en permettant aux jeunes de parler de leurs difficultés.
- **Bien-être:** les activités proposées ont favorisé le bien-être des jeunes en leur permettant de se détendre, de se socialiser et de développer leur confiance en eux.
- **Épanouissement:** en proposant des activités variées, l'association a permis aux jeunes de se découvrir de nouveaux talents et de s'épanouir.

DJAMMA-DJIGUI a offert aux jeunes adolescents un accompagnement personnalisé et adapté à leurs besoins, dans un environnement bienveillant et sécurisant. Les actions ont eu lieu à Noisiel à destination de population issue de quartiers de reconquête républicaine et de quartiers politique de la ville. Les bénéficiaires ont été accueillis dans le respect des valeurs d'égalité et de fraternité de la République. L'association rappelle son adhésion aux valeurs républicaines et son statut apolitique et laïc.



30
séances de sport
Crossfit

15
ateliers coaching
dans le cadre du
décrochage
scolaire

30
accompagnements
psychologiques

5
soirées débats-
pizza party

6
ateliers
d'écritures
thérapeutiques

• DJAMMA-DJIGUI - Les femmes battantes

Rapport d'activité - Saison 6



"Ensemble pour un futur meilleur"

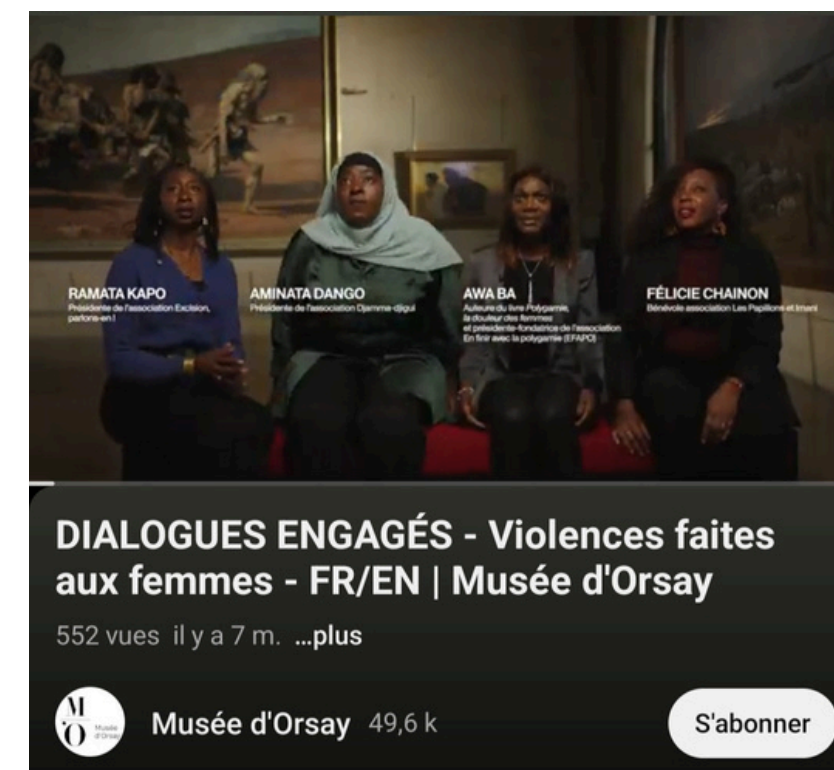


- DJAMMA-DJIGUI - Les femmes battantes

ON PARLE DE NOUS !



Pas 2 Quartier - "Puissance de femmes" : lumière sur les héroïnes invisibles des quartiers



DIALOGUES ENGAGÉS - Violences faites aux femmes - FR/EN | Musée d'Orsay

552 vues il y a 7 m. ...plus

Musée d'Orsay 49,6 k

S'abonner

Rapport d'activité - Saison 6

Le Monde S'abonner

Pour la Journée internationale des droits des femmes, le Musée d'Orsay fait tandem avec le collectif Puissance de femmes

L'établissement parisien diffuse, le 8 mars, sur son site, quatre vidéos réalisées avec le collectif à partir d'œuvres de ses collections.

Par Roxana Azimi
Publié le 08 mars 2024 à 06h00 · Lecture 4 min.

[Read in English](#)

Lire plus tard Partager

Article réservé aux abonnés



De gauche à droite : Ramata Kapo, présidente de l'association Excision, parlons-en ! ; Aminata Dango, présidente de l'association Djamma-djigui ; Awa Ba, présidente-fondatrice de l'association En finir avec la polygamie ; Félicie Chainon, bénévole à l'association Les Papillons et présidente d'Imani, au Musée d'Orsay, à

PARENTAL'THÉ
LES PIEDS DANS LA TASSE

19H - 20H30 MERCREDI 29. 11. 23.

NOTRE ENGAGEMENT MODÈLE DE RÉUSSITE POUR NOS ENFANTS ?

autour d'un THÉ

Présenté par Aminata NDIAYE
Chroniqueurs
Aboubakar SAKANOKO Han MASSENGO
retrouvez nous sur www.monparisfm.com

monparisfm

Africa Santé publique France

LES RENDEZ-VOUS SANTÉ

Aïssa Thiam - Sélavie - Nadir Djennad

africaradio.com

Les mutilations génitales féminines

C NEWS

LES REPLAYS

LES PODCASTS

«IL FAUT INCLURE LES MUTILATIONS SEXUELLES FÉMININES DANS LES VIOLENCES FAITES AUX FEMMES», ALERTENT DEUX MÉDECINS SPÉCIALISTES

REPRÉSENTATION



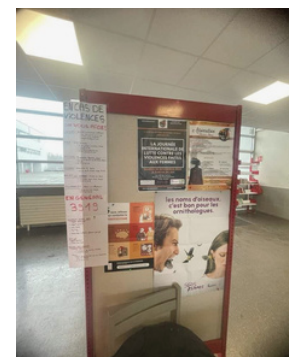
30 novembre 2023

Nous avons été conviées au colloque sur l'excision en Ile-de-France, organisé par la Préfecture de la région Île-de-France, la Fédération nationale GAMS (Mutilations sexuelles féminines et Mariages forcés) et ZONTA Paris Port-Royal Concorde. Avec la présence de Mme Bérandère Couillard, Ministre chargée de l'égalité Femmes- Hommes et la lutte contre les discriminations.



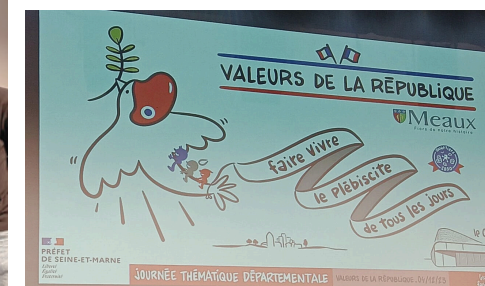
Novembre 2023

La lutte contre les violences faites aux femmes passe par la prévention et la sensibilisation auprès de tous les publics. Dans le cadre de la journée de lutte contre les violences faites aux femmes, voici le stand d'un groupe de lycéennes de Chelles qui ont mis en avant les actions menées par DJAMMA-DJIGUI.



4 décembre 2023

Nous avons répondu présent à l'invitation de la Préfecture de Seine-et-Marne, pour la journée thématique départementale sur les Valeurs de la République.



3 février 2024

Participation à la journée internationale de tolérance zéro à l'égard des mutilations sexuelles féminines organisée par Excision parlons-en ! à la Cité audacieuse.

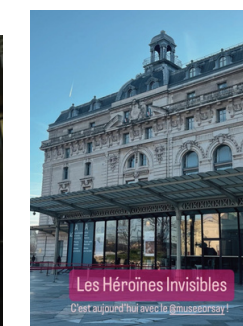


2 mars 2024
Happening contre la médicalisation de l'excision



7 mars 2024

Rencontre PAROLES DE FEMMES avec Mme Valérie Pécresse, au siège de la région d'Île-de-France. Rencontre organisée par Mariam Sissoko, Présidente du collectif Puissance de Femmes. Nous avons pu échanger avec la Présidente de région sur nos parcours et nos difficultés.



14 mars 2024

Événement Puissance de Femmes x Musée d'Orsay : Les Héroïnes Invisibles. Projection de 4 capsules vidéo abordant des thématiques cruciales telles que l'émancipation économique des femmes, la lutte contre les violences faites aux femmes, la lutte contre la prostitution des jeunes filles, et la lutte contre toutes les formes de discrimination. Ces vidéos ont été le point de départ de discussions enrichissantes entre les femmes du réseau Puissance des Femmes, des personnalités politiques et publiques et autres acteurs engagés.



05

L'ÉCOSYSTÈME DJAMMA-DJIGUI



ORGANIGRAMME

BUREAU

Présidente et Co-Fondatrice

Aminata Dango

Trésorière

Aïssé Tirera

Secrétaire générale et Co-Fondatrice

Sandrine Menayame

Assistante secrétariat

Fatou Baradji

Assistante comptabilité

Mariama Keita

L'ÉQUIPE

Pôle Solidarité

SONIA KADRI

NABILA NEIJI

Pôle Violences

CHARLÈNE ISIDA

FATIMATE BINTA DIALLO

Pôle Famille

MERIEM MICHEL

ADAM SAUDI

Service civique

ELISA LONNOY

DISTINCTION HONORIFIQUE

Membre Fondatrice

PAMELA CLAUDEON

Membres d'honneurs

FLORENCE NOMENYO

ZEINEB GUEYE

HAWA SISSOKO

- DJAMMA-DJIGUI - Les femmes battantes

NOS OBJECTIFS 2025

“S'inscrire dans la durée pour une vision lointaine”

■ Expansion des programmes de lutte contre les violences

Élargir les programmes pour lutter contre les violences intra-familiales, y compris les violences conjugales, l'excision, le viol et les mariages forcés.

■ Développement des activités de bien-être et de loisirs

Introduire des nouvelles activités de bien-être et de loisirs pour les femmes telles que des ateliers de développement personnel et des séances de relaxation.

■ Partenariats et collaboration

Renforcer les partenariats avec d'autres organisations et associations pour offrir un soutien complet aux femmes et aux familles.

■ Renforcement du soutien à la parentalité

Renforcer les initiatives de soutien à la parentalité et proposer davantage de loisirs pour les enfants.

■ Programmes éducatifs et de formation

Mettre en place des programmes éducatifs et de formation pour aider les femmes à acquérir de nouvelles compétences et à se réinsérer professionnellement.



NOS PARTENAIRES

L'association DJAMMA-DJIGUI travaille avec de nombreux partenaires pour mener à bien ses missions. Chaque année, le réseau partenarial de l'association s'agrandit, qu'ils soient financiers, opérationnels ou prescripteurs, leur rôle est primordial au sein de l'association.

LES PARTENAIRES PRESCRIPTEURS

Les partenaires prescripteurs de DJAMMA-DJIGUI sont très variés : établissements scolaires, collectivités locales, associations de quartiers, centres d'accueil, centres hospitaliers, centres maternelles etc... Cette synergie permet de créer un impact plus large sur nos actions et nous donner une visibilité plus importante. DJAMMA-DJIGUI peut couvrir un maximum de territoire et accompagner des femmes aux profils toujours plus diversifiés.

LES PARTENAIRES OPÉRATIONNELS

DJAMMA-DJIGUI travaille en collaboration avec d'autres partenaires (associations, réseau associatif, maison de jeunesse, centre culturel, maison intercommunale de l'insertion et de l'emploi...). Ce partenariat opérationnel est un atout précieux pour DJAMMA-DJIGUI. Il permet de développer de nouvelles actions, de renforcer notre impact et de pérenniser nos activités.

LES PARTENAIRES FINANCIERS

Les partenaires financiers sont des alliés précieux pour DJAMMA-DJIGUI. Ils permettent à l'association de pérenniser ses actions, de développer de nouveaux projets, de renforcer son impact sur le territoire et contribué à renforcer la visibilité de DJAMMA-DJIGUI.

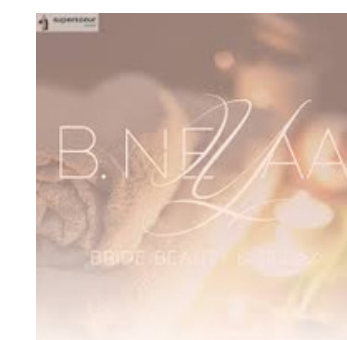
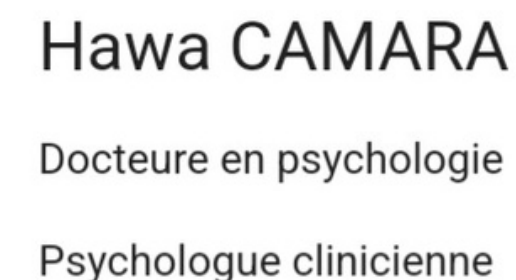
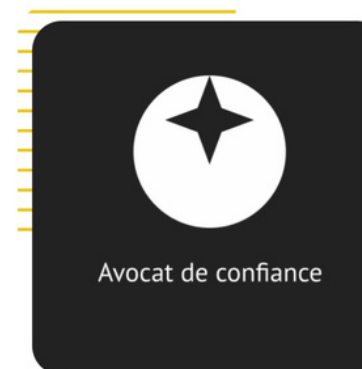
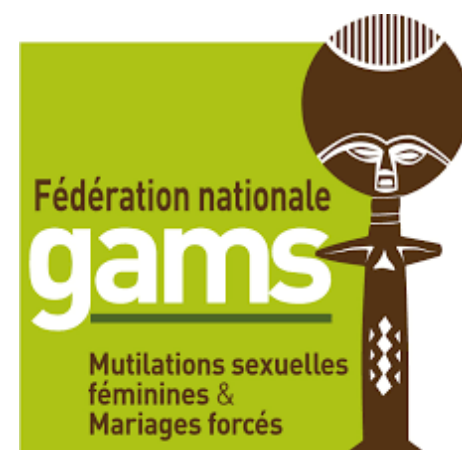
Les fondations participent aux actions de DJAMMA-DJIGUI, en finançant des projets répondant à leurs critères de sélection. Mais aussi, en facilitant l'accès à l'association à d'autres partenaires, donateurs et financeurs potentiels.

Les institutions publiques soutiennent financièrement DJAMMA-DJIGUI en accordant des subventions qui permettent de financer des projets spécifiques et pour couvrir les dépenses courantes de l'association.

Les particuliers peuvent faire des dons ponctuels ou réguliers.



NOS PARTENAIRES



REJOIGNEZ-**NOUS** !



“ **Engagez-vous pour une cause commune.** ”

Participer aux actions et événements organisées par l'association pour sensibiliser et soutenir les femmes.

Offrez votre temps et vos compétences pour aider DJAMMA-DJIGUI dans ses différentes activités et programmes.

NOS CONTACTS

CONTACTEZ-NOUS

NOS ADRESSES

- **PAR TÉLÉPHONE**
Présidente : 0616319525
Secrétariat : 0784671259
Permanences Oasis : 0784782153
- **PAR MAIL**
djamma-djigui.asso@hotmail.com

- **NOTRE LOCAL**
LCR des Totems
20 place du Front Populaire
77186 Noisiel
- **NOS PERMANENCES**
Maison de la famille
14 place du Front Populaire
77186 Noisiel

POUR PLUS D'INFORMATIONS SUR L'ASSOCIATION
DJAMMA-DJIGUI-LES FEMMES BATTANTES



SCANNEZ-MOI

SUIVEZ-NOUS SUR NOS
RÉSEAUX SOCIAUX



Merci !

Nous tenons à exprimer notre profonde gratitude envers tous ceux qui ont contribué aux succès de cette 6ème saison.

À nos responsables de pôles dévoués, partenaires précieux, et adhérentes fidèles, nous vous remercions pour votre soutien inébranlable et votre engagement constant envers notre vision commune.

Merci pour votre confiance et votre partenariat continu.

